



Informe **anual**
2012



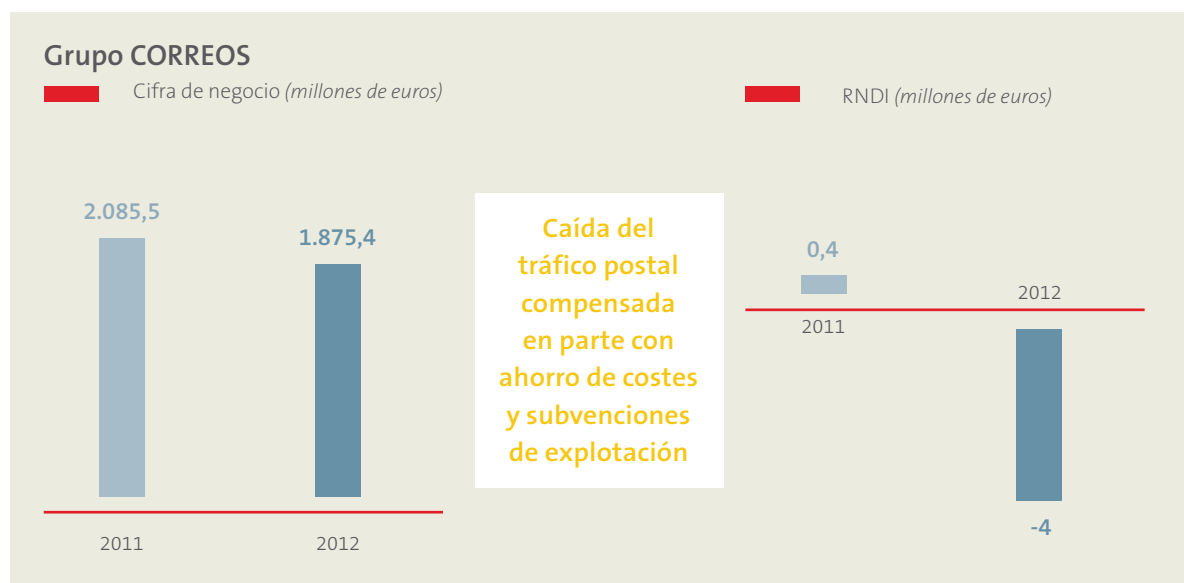
Grupo CORREOS

La Sociedad Estatal de Correos y Telégrafos fue designada por la Ley 43/2010 del Sector Postal operadora del Servicio Postal Universal en España, habiéndose incorporado al Grupo SEPI en el segundo semestre del ejercicio 2012, en virtud de la Orden 583/2012 de 20 de marzo del Ministerio de Hacienda y Administraciones Públicas.

En el ejercicio, ha continuado descendiendo la demanda de envíos postales por efecto tanto de la crisis económica como de los planes de ahorro de los grandes clientes del Grupo CORREOS, y por el progresivo efecto de la sustitución de envíos postales físicos por

electrónicos. Por ello, el importe neto de la cifra de negocio ha sido de 1.875 millones, un 10% inferior al registrado en 2011 (en 2.085 millones), si bien 2,3 puntos del descenso se deben a la reducción del efecto de los procesos electorales.

Para compensar parcialmente la bajada de ingresos, CORREOS ha realizado actuaciones de reducción de costes, con una disminución de la plantilla promedio en 3.200 personas y con la aplicación de las políticas salariales del sector público, lo que ha permitido una reducción del 11,1% en los gastos de personal en relación a los registrados en 2011. Adicionalmente, la aplicación de medidas de austeridad ha permitido conseguir ahorros por importe de 21 millones en diferentes partidas de servicios y suministros exteriores.



La Ley Postal establece la obligación de compensación por parte del Ministerio de Fomento a CORREOS por el déficit que se produzca en la prestación del Servicio Postal Universal, pero esta compensación se realiza con un desfase temporal. En el año 2012, CORREOS ha imputado contablemente a sus resultados solamente la liquidación final del déficit correspondiente al año 2008 por importe de 48 millones, si bien se están agilizando las correspondientes auditorías para que se pueda normalizar la situación en los próximos ejercicios.

En suma, las pérdidas de explotación del ejercicio han sido de 13,6 millones, 3,8 millones superiores a las de 2011, y el resultado neto después de impuestos, tras la contabilización del resultado financiero y el crédito fiscal devengado, ha limitado las pérdidas a 4 millones de euros.

Las inversiones del Grupo, en las que se ha realizado un importante esfuerzo de contención, han sido ligeramente superiores a los 44 millones. Prácticamente la mitad se ha destinado a la partida de construcciones, que incluye la adquisición y obras de reforma de inmuebles y locales para el tratamiento y la distribución postal. El resto se ha materializado en vehículos de reparto, mecanización de instalaciones, informática y proyectos menores.

Grupo MERCASA

Durante el ejercicio 2012 ha continuado la evolución hacia una empresa de gestión del conocimiento en la distribución comercial de productos frescos y perecederos y a mejorar las estructuras de los canales de distribución en su red de Mercas, que desarrollan un papel fundamental para el equilibrio de la cadena de distribución alimentaria de nuestro país.

Asimismo, se ha avanzado en la modernización y ampliación de las instalaciones, con unas inversiones en los centros de 14 millones, destacando Mercavalencia (ampliación de la línea de porcino en el matadero), Mercamadrid (obras de urbanización en el área de explotación), Mercazaragoza (terminación del mercado de Valdespartera) y Mercapalma (nuevo pabellón para el lavado y la gestión de envases), y se han seguido realizando actuaciones para potenciar e incrementar su competitividad.

Por otra parte, se han intensificado las actuaciones encaminadas a la optimización de costes y a la obtención de sinergias en la red a través de contrataciones conjuntas y al impulso de las telecomunicaciones. Adicionalmente, han continuado las gestiones dirigidas a recuperar en los distintos Mercas el capital residual propiedad de accionistas privados, condición imprescindible para, previo acuerdo con los ayuntamientos,



Sostenibilidad

El Grupo SEPI desarrolla actuaciones orientadas a la innovación, la mejora de su entorno y de carácter social.



la disminución de los ingresos por apuestas internas y el inferior número de caballos estabulados. Del total de ingresos, 5,5 millones provienen del contrato suscrito con la Sociedad Estatal de Loterías y Apuestas del Estado (SELAE) para la realización de las apuestas públicas, 4,7 millones de las apuestas realizadas en el recinto de carreras, 2,1 millones de las propias carreras (entradas, patrocinios, matrículas, etc.), 1 millón del centro de entrenamiento y 0,5 millones de la restauración en los días que no hay carreras y otros eventos.

Los gastos de personal han supuesto un importe de 2,4 millones de euros, de los que 0,4 millones corresponden a cotizaciones a la Seguridad Social. La plantilla media se ha situado en 44 personas.

Los servicios exteriores han tenido un coste de 6,7 millones de euros lo que supone una reducción de un 8,3% respecto a 2011. La partida más significativa es la correspondiente a reparaciones y conservación (2,6 millones) en la que se incluye la poda, desbroces, recogida de basura, limpiezas y mantenimiento de pistas.



Empresas que instrumentan políticas de interés público

De servicios públicos

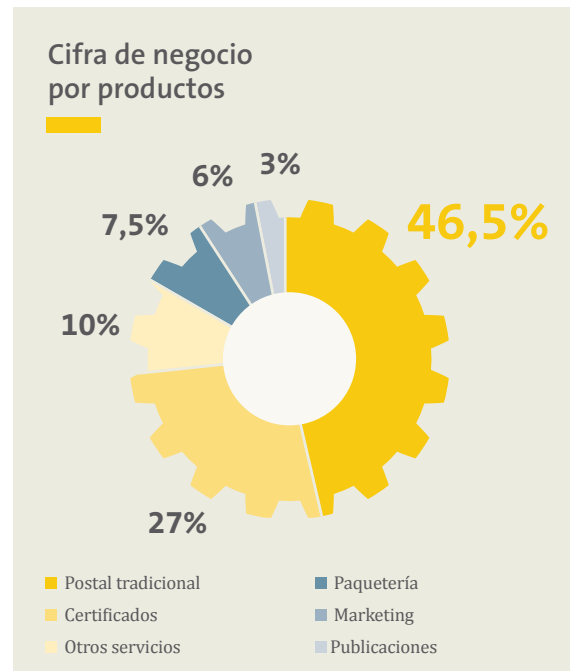
Grupo CORREOS

En el año 2002, CORREOS se adhirió al Pacto Mundial de las Naciones Unidas, asumiendo como parte integral de su estrategia los diez principios que establece dicho pacto. Desde 2006 el Grupo CORREOS cuenta con una Dirección de Responsabilidad Social

Corporativa que ha impulsado las acciones en este ámbito, promoviendo un comportamiento socialmente responsable, más allá del cumplimiento de la legislación vigente.

Desde hace más de una década, CORREOS viene desarrollando una acción social externa, por la que se viene implicando en cuestiones de interés social, tales como la infancia, el empleo de personas con discapacidad, etc.

La cifra de negocio consolidada ha ascendido a 1.875,4 millones de euros, con una reducción del 10,6% en comparación con el ejercicio 2011, debido al menor número de envíos como consecuencia no solo de la actual situación económica general sino también de la sustitución electrónica que está afectando al sector. Aproximadamente un 2% de dicha reducción (47 millones) se deriva del impacto que tuvieron el año anterior los procesos electorales en los ingresos de CORREOS. De la cifra de negocio, el área postal tradicional supone 812 millones, 473 provienen de los certificados, 120 millones del marketing, 52 millones de publicaciones, 40 millones de paquetería y 181 millones de otros servicios, donde se incluyen envíos de dinero o servicios de telégrafo.



Los aprovisionamientos han ascendido a 10 millones de euros, básicamente consumo de materiales, de los que 3,2 millones corresponden a sellos de franqueo y 0,9 millones a sellos de filatelia.

En relación a los servicios exteriores, la empresa ha realizado un esfuerzo de contención en gastos, suponiendo esta partida 366 millones para 2012, siendo los epígrafes más relevantes los de transportes por 76,4 millones, reparaciones y conservación por 71,6 millones, arrendamientos y cánones por 31,4 millones y servicios de limpieza por 30,3 millones.

Los gastos de personal, que representan la mayor parte de los costes en CORREOS, han supuesto un desembolso de 1.340 millones de euros, de los que 226 millones corresponden a las cotizaciones a la Seguridad Social a cargo de la empresa. La plantilla media en el ejercicio ha sido de 57.150 personas.

Grupo TRAGSA

El Grupo TRAGSA está implantado en todo el territorio nacional, proporcionando soluciones integrales a las Administraciones públicas en aspectos ambientales, de desarrollo rural y de gestión de recursos naturales. La sede central se encuentra en Madrid y dispone de un modelo de gestión descentralizado basado en 5 unidades territoriales (Santiago de Compostela, Valladolid, Madrid, Valencia y Sevilla), 17 delegaciones institucionales, 38 gerencias de zona y 5 parques de maquinaria.

En materia de Responsabilidad Social Corporativa (RSC), el Grupo TRAGSA mantiene su compromiso con el Pacto Mundial de Naciones Unidas, al que se adhirió en 2006, y con los diez principios de esta iniciativa basados en el respeto a los derechos humanos, condiciones laborales, medioambientales y de lucha contra la corrupción. A este respecto dispone de un Plan Director de RSC 2013-2015 cuyo objetivo es sustentar las actuaciones de la

empresa en un sólido comportamiento ético, transparente y socialmente responsable.

Al igual que en ejercicios anteriores, en 2012 ha continuado aplicando políticas de RSC que se materializan a través de actuaciones en cada una de las áreas de la organización y cuyo desarrollo se recoge detalladamente en la Memoria de Sostenibilidad editada anualmente por el Grupo.

La cifra de negocio, que ha ascendido a 732,6 millones de euros, se ha obtenido en un 96% en el mercado nacional. Por áreas de actuación el 30% corresponde a actuaciones medioambientales, el 17% a infraestructuras rurales, el 15% a tecnologías de la información, y el 13% tanto a regadíos, gestión y tecnología del agua como a instalaciones agroindustriales y equipamiento rural.

